

STANDARDY OCHRONY MAŁOLETNICH
OBOWIĄZUJĄCE NA 46. PRZEMYSKIEJ
PIESZEJ
PIELGRZYMCE NA JASNĄ GÓRĘ

2026

SPIS TREŚCI

PREAMBUŁA	5
OBJAŚNIENIE TERMINÓW	6
STANDARD 1	
STWORZENIE I ZACHOWANIE BEZPIECZNEGO ŚRODOWISKA NA 46. PRZEMYSKIEJ PIESZEJ PIELGRZYMCE NA JASNĄ GÓRĘ	8
STANDARD 2	
WERYFIKACJA, DELEGOWANIE I EDUKACJA KAPŁANÓW, OSÓB KONSEKROWANYCH, ŚWIECKICH PRACUJĄCYCH Z MAŁOLETNIMI	9
STANDARD 3	
SPOSÓB REAGOWANIA NA OSKARŻENIA LUB NIEWŁAŚCIWE ZACHOWANIA	11
1. Zalecenia ogólne (czynniki ochronne a czynniki ryzyka)	11
2. Zasady odnoszące się do osoby duszpasterza	12
3. Zasady odnoszące się do funkcjonowania duszpasterstwa	13
3.1. Relacje między dorosłymi a dziećmi	13
3.2. Relacje rówieśnicze	15
4. Zasady dotyczące postępowania w sytuacji niewłaściwego zachowania	16
5. Zasady dotyczące postępowania w sytuacji wystąpienia krzywdy lub jej podejrzenia	16
5.1. Wykorzystanie seksualne dziecka poniżej 15. roku życia	16
5.2. Wykorzystanie seksualne dziecka powyżej 15. roku życia	16
5.3. Wykorzystanie seksualne rówieśnicze	17
6. Zasady interwencji w przypadku krzywdy	17
7. Zasady prowadzenia rozmowy z osobą zgłaszającą krzywdę	18
8. Zasady odnoszące się do dokumentowania przypadku zgłaszanej krzywdy	19
9. Zasady zgłaszania krzywdy instytucjom państwowym i przełożonemu kościelnemu	20
10. Informacje końcowe	22
STANDARD 4	
ZAPEWNIENIE OPIEKI I WSPARCIA OSOBOM SKRZYWDZONYM	23
1. Prawa osoby skrzywdzonej	23
2. Pomoc osobie bezpośrednio skrzywdzonej	24
3. Pomoc profesjonalna osobie skrzywdzonej	24
4. Pomoc duszpasterska osobie skrzywdzonej	26
5. Pomoc rodzinie osoby skrzywdzonej	26

6. Pomoc środowisku rówieśniczemu, w którym dokonała się krzywda	27
STANDARD 5	
ZARZĄDZANIE I PRACA Z PODEJRZANYMI O WYKORZYSTYWANIE	
SEKSUALNE	28
1. Umiejętność rozpoznawania sygnałów ostrzegawczych	28
2. Jak postępować z osobami podejrzanymi	28
2.1. Gdy sprawcą jest duszpasterz	28
2.2. Gdy sprawcą jest osoba świecka (lider wspólnoty, animator)	29
2.3. Gdy sprawcą jest rodzic	29
2.4. Gdy sprawcą jest rówieśnik	30
STANDARD 6	
WSPÓLNA PRACA W DZIELE OCHRONY DZIECI I MŁODZIEŻY	31
STANDARD 7	
EDUKACJA DZIECI I MŁODZIEŻY O OCHRONIE WŁASNYCH GRANIC	33
STANDARD 8	
SZKOLENIA I STAŁE WSPARCIE DLA OSÓB ZAJMUJĄCYCH SIĘ	
PROFILAKTYKĄ W DUSZPASTERSTWIE POZARAFIALNYM	34
8.1. Zakres szkoleń dotyczących ochrony dzieci	34
STANDARD 9	
ZAPEWNIENIE JAKOŚCI W ZAKRESIE PREWENCJI I CIĄGŁOŚĆ DZIAŁAŃ	
(FOLLOW UP)	36
ZAŁĄCZNIK 1	
OŚWIADCZENIE O KRAJACH ZAMIESZKANIA W CIĄGU OSTATNICH	
20 LAT, INNYCH NIŻ RZECZYPOSPOLITA POLSKA	37
ZAŁĄCZNIK 2	
OŚWIADCZENIE O ZAPOZNANIU SIĘ Z POLITYKĄ OCHRONY MAŁOLETNICH	
I ZOBOWIĄZANIU DO JEJ PRZESTRZEGANIA	39
ZAŁĄCZNIK 3	
OŚWIADCZENIE DOTYCZĄCE NIEKARALNOŚCI ZA PRZESTĘPSTWA NA	
SZKODĘ DZIECI	40
ZAŁĄCZNIK 4	
KARTA INTERWENCJI	41
ZAŁĄCZNIK 5	
SCHEMATY PROCEDUR INTERWENCJI	42

Niniejszy dokument stanowi realizację obowiązku prawnego dotyczącego wprowadzenia przez organizatora działalności religijnej standardów ochrony małoletnich, dalej także: „standardy ochrony małoletnich”, wyrażonego w ustawie z dnia 13 maja 2016 r. o przeciwdziałaniu zagrożeniom przestępczością na tle seksualnym i ochronie małoletnich (Dz. U. z 2024 r. poz. 560), zmienionej ustawą z dnia 28 lipca 2023 r. o zmianie ustawy - Kodeks rodzinny i opiekuńczy oraz niektórych innych ustaw (Dz.U. z 2023 r. poz. 1606), dalej także: „ustawa Kamilka”.

Preambuła

Standardy postępowania w sytuacjach podejrzenia krzywdzenia lub krzywdzenia dzieci, do których wprowadzenia na mocy ustawy Kamilka został zobligowany również Kościół katolicki, mają być rzeczywistym narzędziem budowania bezpiecznych środowisk wszędzie tam, gdzie przebywają dzieci i gdzie zaspokajają swoje potrzeby duchowe. Są one narzędziem bardzo potrzebnym do zmiany mentalności

w społeczeństwie, ale też w Kościele. Zostały pomyślane jako jeden z elementów systemowego programu ochrony małoletnich przed krzywdzeniem i stanowią formę zabezpieczenia ich praw. Jako takie mają ułatwić skuteczną ochronę małoletnich zaangażowanych w rozmaite formy duszpasterstwa, w tym podczas 46. Przemyskiej Pieszej Pielgrzymki na Jasną Górę.

Przygotowane i wdrażane standardy ochrony małoletnich mają na celu również podnoszenie świadomości dzieci oraz ich rodziców (opiekunów prawnych), tak by umieli oni rozpoznawać ryzykowne zachowania, potrafili ich unikać, a także nie bali się o nich informować osób odpowiedzialnych za dane duszpasterstwo. Z kolei ci ostatni będą wiedzieli, jak adekwatnie reagować na przypadki krzywdzenia, w jaki sposób i do kogo zgłaszać krzywdę, jakiej pomocy udzielić osobie skrzywdzonej, a także

w jaki sposób postępować w ramach duszpasterstwa z osobą krzywdzącą.

Standardów ochrony małoletnich muszą przestrzegać wszyscy duszpasterze, animatorzy, liderzy wspólnot, wolontariusze, a także osoby prowadzące zajęcia dodatkowe w grupach duszpasterskich, jak również osoby uczestniczące w 46. Przemyskiej Pieszej Pielgrzymce na Jasną Górę.

Objaśnienie terminów

- **biskup** – biskup lub arcybiskup diecezjalny, ordynariusz ordynariatu i prałat Prałatury Personalnej Kościoła łacińskiego oraz hierarcha Kościołów wschodnich;
- **cyberprzemoc** – wszelka przemoc z użyciem technologii informacyjnych i komunikacyjnych – komunikatorów, chatów, stron internetowych, mediów społecznościowych, blogów, SMS-ów, MMS-ów. Może mieć formę wulgarnych wiadomości, obraźliwych komentarzy (hejt, trolling), rozpowszechniania zdjęć ukazujących dziecko w niekorzystnym świetle, zastraszania, śledzenia (*cyberstalking*), ujawniania tajemnic (*outing*) itp.;
- **diecezja** – diecezja, archidiecezja, ordynariat lub prałatura personalna Kościoła łacińskiego i eparchia Kościoła wschodniego;
- **duchowieństwo, kler** – biskupi, księża i diakoni;
- **duszpasterstwo** – sytuacja, w której jedna osoba jest odpowiedzialna za dobro drugiej lub za wspólną wyznaniową. Obejmuje zapewnienie porad i wsparcia duchowego, edukację, poradnictwo, opiekę medyczną i pomoc w potrzebie. Wszelka praca polegająca na nadzorze lub wychowaniu dzieci i młodzieży jest dziełem duszpasterskim;
- **duszpasterstwo poza parafialne** – dzieło mające strukturę poza parafialną:
46. Przemyska Piesza Pielgrzymka na Jasną Górę;
- **dane osobowe dziecka** – wszelkie informacje umożliwiające identyfikację dziecka, w tym jego imię i nazwisko oraz wizerunek;
- **dziecko** – każda osoba do ukończenia 18. roku życia;
- **kapłan** – osoba, która spełnia w imieniu wspólnoty religijnej funkcje kultowe i rytualne;
- **ksiądz** – duchowny chrześcijański posiadający święcenia kapłańskie;
- **krzywda/krzywdzenie** – każde działanie, które prowadzi do cierpienia fizycznego, psychicznego, moralnego; również bezczynność jednostek, instytucji lub społeczeństwa jako całości w obliczu krzywdy/przemocy;
- **opiekun dziecka** – przedstawiciel ustawowy dziecka: rodzic albo opiekun, rodzic zastępczy, opiekun tymczasowy;
- **osoba bezbronna (*vulnerable adults*)** – każda osoba w wieku powyżej 18 lat, która jest narażona na zwiększone ryzyko doświadczenia przemocy, np. osoby starsze, z niepełnosprawnością, chore, w depresji itp.;
- **osoba dopuszczona do działalności z dziećmi** – osoba spełniająca określone kryteria, to może być np. duszpasterz, opiekun, nauczyciel itp.;
- **osoba odpowiedzialna za standardy ochrony małoletnich** – osoba wyznaczona przez przełożonego danego dzieła duszpasterskiego sprawująca nadzór nad

prawidłowym stosowaniem standardów ochrony dzieci;

- **osoba odpowiedzialna za przyjmowanie zgłoszeń** – osoba wyznaczona przez przełożonego danego dzieła duszpasterskiego, ciesząca się zaufaniem i odpowiednio przygotowana, odpowiedzialna za przyjmowanie zgłoszeń o zdarzeniach dotyczących przemocy;
- **osoba odpowiedzialna za prowadzenie interwencji** – organizator działalności religijnej odpowiedzialny za podejmowanie interwencji w przypadku zaistnienia przemocy;
- **osoba świecka** – członek Kościoła katolickiego i personel Kościoła inny niż biskupi, księża, diakoni i osoby zakonne;
- **proboszcz** – mianowany przez biskupa duszpasterz i zarządca parafii;
- **przełożony** – osoba mianowana przez kościelny organ prowadzący, odpowiedzialna za bieżącą działalność duszpasterstwa i zaangażowanych w nie osób;
- **przemoc duchowa** – odwoływanie się do przekonań religijnych i wiary osoby w celu wyrządzenia jej szkody. Może mieć negatywny wpływ na duchowość osoby poszkodowanej, zwłaszcza gdy dopuszcza się jej osoba posiadająca duchowy autorytet i zaufanie w Kościele;
- **przemoc fizyczna** – każde intencjonalne działanie sprawcy, którego celem jest przekroczenie granicy ciała dziecka, np. bicie, popychanie, szarpanie itp.;
- **przemoc psychiczna** – powtarzający się wzorec zachowań duszpasterza, lidera, animatora czy członka duszpasterstwa (np. upokarzanie, wyśmiewanie, stawianie niemożliwych do realizacji wymagań) lub skrajnie drastyczne wydarzenie (lub wydarzenia), które powodują u dziecka brak poczucia własnej wartości;
- **przemoc seksualna** – zaangażowanie dziecka w aktywność seksualną, której nie jest w stanie zrozumieć i na którą nie potrafi udzielić świadomej i dobrowolnej zgody, naruszające prawo i obyczaje danego społeczeństwa;
- **przemoc rówieśnicza (bullying)** – zjawisko polegające na agresywnym i celowym dręczeniu, nękaniu czy prześladowaniu jednego lub kilku uczestników duszpasterstwa przez innych, w celu wywarcia na nich presji lub zadawania cierpienia;
- **wolontariat** – dobrowolna, bezpłatna, świadoma praca na rzecz innych osób lub całego społeczeństwa, wykraczająca poza związki rodzinno-koleżeńsko-przyjacielskie;
- **wolontariusz** – osoba pracująca na zasadzie wolontariatu. Według ustawy z dnia 24 kwietnia 2003 r. o działalności pożytku publicznego i o wolontariacie (Dz. U. z 2023 r. poz. 571, ze zm.) rozumie się przez to osobę fizyczną, która ochotniczo i bez wynagrodzenia wykonuje świadczenia na zasadach określonych w ww. ustawie;
- **zgoda opiekuna** – zgoda rodziców albo zgoda opiekuna, rodzica zastępczego lub opiekuna tymczasowego. Jednak w przypadku braku porozumienia między

rodzicami dziecka, należy poinformować rodziców o konieczności rozstrzygnięcia sprawy przez sąd rodzinny .

STANDARD 1

STWORZENIE I ZACHOWANIE BEZPIECZNEGO ŚRODOWISKA PODCZAS 46. PRZEMYSKIEJ PIESZEJ PIELGRZYMKI NA JASNĄ GÓRĘ

Wszystkie osoby zaangażowane w dane duszpasterstwo są zobligowane do tego, by tworzyć bezpieczne środowisko w danej wspólnotie duszpasterskiej. Ma ono nie tylko chronić dzieci przed krzywdzeniem, ale także ma być gwarantem rozwoju osobowego i duchowego.

- Głównym odpowiedzialnym za tworzenie i zachowanie bezpiecznego środowiska na 46. Przemyskiej Pieszej Pielgrzymce na Jasną Górę jest osoba wyznaczona przez przełożonego do pełnienia posługi w danym dziele duszpasterskim i odpowiedzialności za to dzieło.
- W danym duszpasterstwie przez przełożonego odpowiedniej jednostki kościelnej/ duszpasterstwa lub ordynariusza zostaje wyznaczona osoba odpowiedzialna za standardy ochrony małoletnich.
- Standardy ochrony małoletnich w danym duszpasterstwie są dostępne na stronie internetowej dla wszystkich jego członków, ich rodziców, a także osób odpowiedzialnych za konkretne dzieło i ich przełożonych.

STANDARD 2

WERYFIKACJA, DELEGOWANIE I EDUKACJA KAPŁANÓW, OSÓB KONSEKROWANYCH, ŚWIECKICH PRACUJĄCYCH Z MAŁOLETNIAMI

- Obowiązkiem osoby odpowiedzialnej za dane duszpasterstwo jest wdrażanie i przestrzeganie standardów ochrony małoletnich. Wspomniana osoba również personalnie ponosi odpowiedzialność za ich łamanie.
- O każdej osobie zaangażowanej w duszpasterstwo poza parafialne i mającej kontakt z dziećmi w obszarze związanym z wychowaniem, edukacją, wypoczynkiem, leczeniem, świadczeniem porad psychologicznych, rozwojem duchowym, uprawianiem sportu lub realizacją innych zainteresowań przez dzieci, lub z opieką nad dziećmi, osoba odpowiedzialna za duszpasterstwo uzyskuje dane z Rejestru Sprawców Przestępstw na Tle Seksualnym (<https://arch-bip.ms.gov.pl/pl/rejestry-i-ewidencje/rejestr-sprawcow-przestepstw-na-tle-seksualnym/>). Dane te w formie wydruku przechowywane są w dokumentacji dotyczącej duszpasterstwa. Nawet w przypadku osób mających krótkotrwały kontakt z dziećmi w duszpasterstwie poza parafialnym uzyskanie takiej informacji jest zalecane, chociaż nie stanowi to obowiązku prawnego. W takim przypadku należy najpierw uzyskać zgodę osoby objętej takim sprawdzeniem.
- Każda osoba, która w duszpasterstwie poza parafialnym będzie miała kontakt z dziećmi w obszarze związanym z wychowaniem, edukacją, wypoczynkiem, leczeniem, świadczeniem porad psychologicznych, rozwojem duchowym, uprawianiem sportu lub realizacją innych zainteresowań przez dzieci, lub z opieką nad dziećmi, przedkłada odpowiedzialnemu za duszpasterstwo informację z Krajowego Rejestru Karnego w zakresie przestępstw określonych w rozdziale XIX i XXV Kodeksu karnego, w art. 189a i art. 207 Kodeksu karnego oraz w ustawie z dnia 29 lipca 2005 r. o przeciwdziałaniu narkomanii (Dz.U. 2023 poz. 172 oraz z 2022 poz. 2600) lub za odpowiadające tym przestępstwom czyny zabronione określone w przepisach prawa obcego. Dane te w formie wydruku przechowywane są w dokumentacji dotyczącej duszpasterstwa.
- Każda osoba, która w duszpasterstwie poza parafialnym będzie miała kontakt z dziećmi w obszarze związanym z wychowaniem, edukacją, wypoczynkiem, leczeniem, świadczeniem porad psychologicznych, rozwojem duchowym, uprawianiem sportu lub realizacją innych zainteresowań przez dzieci, lub z opieką nad dziećmi, posiadająca obywatelstwo innego państwa niż

Rzeczypospolita Polska, ponadto przedkłada informację z rejestru karnego państwa obywatelstwa uzyskiwaną do

celów działalności zawodowej lub wolontariackiej związanej z kontaktami z dziećmi. Dane te w formie wydruku przechowywane są w dokumentacji dotyczącej duszpasterstwa.

- Każda osoba, która w duszpasterstwie poza parafialnym będzie miała kontakt z dziećmi w obszarze związanym z wychowaniem, edukacją, wypoczynkiem, leczeniem, świadczeniem porad psychologicznych, rozwojem duchowym, uprawianiem sportu lub realizacją innych zainteresowań przez dzieci, lub z opieką nad dziećmi, składa oświadczenie o państwie lub państwach, w których zamieszkiwała w ciągu ostatnich dwudziestu lat, innych niż Rzeczypospolita Polska i państwo obywatelstwa, oraz jednocześnie przedkłada pracodawcy lub innemu organizatorowi informację z rejestrów karnych tych państw uzyskiwaną do celów działalności zawodowej lub wolontariackiej związanej z kontaktami z dziećmi (**Załącznik 1**). Dane te w formie wydruku przechowywane są w dokumentacji dotyczącej duszpasterstwa.
- Każda osoba, która w duszpasterstwie poza parafialnym będzie miała kontakt z dziećmi w obszarze związanym z wychowaniem, edukacją, wypoczynkiem, leczeniem, świadczeniem porad psychologicznych, rozwojem duchowym, uprawianiem sportu lub realizacją innych zainteresowań przez dzieci, lub z opieką nad dziećmi, musi zapoznać się z polityką ochrony dzieci w danym duszpasterstwie i podpisać stosowny dokument, w którym zobowiązuje się do jej przestrzegania (**Załącznik 2**).
- Brak zgody na podpisanie takiego dokumentu uniemożliwia dopuszczenie tej osoby do pracy z wychowankami duszpasterstwa.
- Osoba odpowiedzialna za duszpasterstwo ma obowiązek weryfikacji kadry pod względem powyższych wymagań oraz kompetencji związanych z pracą z dziećmi.
- Każda osoba, która w duszpasterstwie poza parafialnym będzie miała kontakt z dziećmi w obszarze związanym z wychowaniem, edukacją, wypoczynkiem, leczeniem, świadczeniem porad psychologicznych, rozwojem duchowym, uprawianiem sportu lub realizacją innych zainteresowań przez dzieci, lub z opieką nad dziećmi, powinna zostać przeszkolona w zakresie prewencji i rozpoznawania oznak krzywdzenia.
- W danym dziele duszpasterskim należy wyznaczyć osobę odpowiedzialną za przyjmowanie zgłoszeń dotyczących nierespektowania standardów o ochronie małoletnich („osobę zaufania”). Kontakt do tej osoby powinien być widoczny i łatwo dostępny nie tylko dla małoletnich uczestniczących w 46. Przemyskiej Pieszej Pielgrzymce na Jasną Górę, ale także dla ich rodziców i zaangażowanych w pracę duszpasterstwa dorosłych.
- Na stronie internetowej duszpasterstwa powinna znaleźć się informacja na temat standardów ochrony małoletnich obowiązujących w danym dziele duszpasterskim.

STANDARD 3

SPOSÓB REAGOWANIA NA OSKARŻENIA LUB NIEWŁAŚCIWE ZACHOWANIA

1. Zalecenia ogólne (czynniki ochronne a czynniki ryzyka)

Tworzenie bezpiecznego środowiska to przede wszystkim wiedza o tym, co jest krzywdą, a co niewłaściwym zachowaniem. O ile kwestia krzywdy jest ewidentna, o tyle określenie, czym jest „niewłaściwe zachowanie”, może być problematyczne. Zależy ono bowiem od wrażliwości osoby, która takiego zachowania doświadcza, czy wrażliwości osoby, która jest jego świadkiem (dla jednej osoby dane zachowanie może nic nie znaczyć, dla drugiej będzie ewidentnym przekroczeniem jej granic. W związku z tym trudno ustalić wyczerpujący katalog takich zachowań. Niemniej można wyróżnić przykłady takich niewłaściwych zachowań, a są to m.in.: wszelkie formy przemocy naruszające integralność duchową i cielesną dzieci, w tym przemoc seksualna, fizyczna, psychiczna (np. wszelkie formy manipulacji, upokarzanie, wyśmiewanie, stawianie niemożliwych do realizacji wymagań, karanie, izolacja od rodziny i znajomych, szantażowanie), ekonomiczna (szczególnie w przypadku osób dorosłych), a w duszpasterstwach także duchowa (np. władza, zbyt przywiązanie czy uzależnienie wychowanka od osoby duszpasterza czy innej osoby dorosłej posługującej w duszpasterstwie, wykorzystywanie informacji zdobytych w zaufaniu, np. podczas poufnej rozmowy, kierownictwa duchowego czy spowiedzi, „wmawianie” powołania, aranżowanie małżeństw, manipulacja Słowem Bożym, naruszanie godności drugiej osoby, mechanizm sekciarski, nadmierna kontrola wszystkich obszarów życia, silne skoncentrowanie na kwestiach seksualnych, dostrzeganie we wszystkim „ducha nieczystości”).

- Należy zwrócić uwagę, by opiekun, duszpasterz lub animator w duszpasterstwie traktował wychowanków z godnością i szacunkiem.

- Istotny jest język, jakim posługują się osoby odpowiedzialne za duszpasterstwo. Zawsze powinien być on adekwatny do wieku wychowanków, a nigdy wulgarny czy dyskryminujący. Ta sama uwaga odnosi się do relacji między wychowankami duszpasterstwa.
- Osoby odpowiedzialne za dane duszpasterstwo powinny dołożyć wszelkich starań przy doborze zaufanej kadry animatorów i liderów poszczególnych grup.
- Duszpasterstwo nie powinno zastępować rodziny czy wręcz pełnić funkcji rodziny dla jego wychowanków.
- Istotne jest również wyczulenie i reagowanie na wszelkie formy przemocy i manipulacji duchowej, w tym uzależnienie duchowe od lidera czy duszpasterza, formowanie członków duszpasterstwa w oparciu o fałszywą wizję świata i duchowości, wyeliminowanie możliwości pojawienia się różnych nadużyć duchowych, nieprofesjonalne posługiwanie się językiem teologii i psychologii.

2. Zasady odnoszące się do osoby duszpasterza

- Diecezje, zakony czy wspólnoty winny wypracować jasne kryteria mianowania duszpasterzy odpowiedzialnych za duszpasterstwa poza parafialne, w których formują się dzieci.
- Warto w ramach duszpasterstwa zadbać o współpracę z zaufanymi psychologami. Wielu uczestników duszpasterstwa przychodzi do wspólnot z różnymi deficytami i potrzebuje fachowej pomocy, której nie jest w stanie zaoferować im duszpasterz. Wszelką pomoc psychologiczną w przypadku dzieci należy konsultować z rodzicami.
- Warto zbudować taką strukturę duszpasterstwa, by stanowiła ona czynnik ochronny (np. team złożony z osób różnej płci, małżeństwa, osób duchownych i świeckich, wyraźny podział kompetencji, jasny i transparentny sposób dobierania czy mianowania osób odpowiedzialnych).

3. Zasady odnoszące się do funkcjonowania duszpasterstwa

3.1. Relacje między dorosłymi a dziećmi

W celu wyeliminowania różnych form krzywdzenia (przestępstw, ale też niewłaściwych zachowań) przedstawiamy poniżej zalecenia, które mogą pomóc wykluczyć niebez- pieczne, a czasem wręcz patologiczne zachowania, a tym samym pozwolą lepiej chronić korzystające z formacji w duszpasterstwie dzieci.

Przykładowy otwarty katalog niedozwolonych zachowań osób dorosłych wobec dzieci a także tych odnoszących się do relacji rówieśniczych:

- niedopuszczanie do stosowania jakichkolwiek form przemocy – fizycznej, psychicznej, seksualnej i duchowej;
- niefaworyzowanie wybranych osób w duszpasterstwie;
- zwracanie się do wychowanków z szacunkiem, bez stosowania zwrotów poniżających, wulgarnych, nieadekwatnych żartów czy tych o podtekście seksualnym;
- niedopuszczanie do nawiązywania z dzieckiem jakichkolwiek relacji o charakterze seksualnym czy romantycznym;
- poszanowanie nietykalności cielesnej;
- eliminowanie niewłaściwych zachowań (np. zachowania infantylne, nieempatyczne, prowokowanie, wciąganie w sytuacje dwuznaczne, prezentowanie nieodpowiednich treści – wulgarnych, pełnych przemocy czy pornograficznych);
- unikanie bliskiego kontaktu fizycznego podczas zabaw, który może przybierać formę np. łaskotania, obejmowania, w tym obejmowania nogami, pozwalania na skakanie po sobie oraz kontaktów fizycznych, w których wykorzystywana jest siła fizyczna (zapasy, siłowanie się itp.). Bezwzględnie zakazane jest niewłaściwe dotykanie;
- niedopuszczanie do wszelkich form okazywania niechcianej czułości (wszelkie formy dotyku, o których wiemy, że dany wychowanek ich nie akceptuje, uściski, dotykanie piersi, pośladków i okolic intymnych, przytulanie, obejmowanie, klepanie, całowanie, łaskotanie, masowanie, sadzanie na kolanach, kładzenie się lub spanie obok dziecka, gry i zabawy, w których dochodzi do powyżej wskazanych niewłaściwych zachowań, stosowanie kar cielesnych);
- poszanowanie prawa do prywatności (np. w łazienkach, toaletach) przy jednoczesnym zapewnieniu bezpieczeństwa;
- niepozostawanie pod wpływem alkoholu lub środków odurzających przez duszpasterza, opiekuna lub animatora prowadzącego zajęcia z dziećmi lub pełniącego opiekę nad nimi lub proponowanie wymienionych używek dzieciom;
- bezpieczne korzystanie z urządzeń elektronicznych, mediów społecznościowych i komunikatorów. W kontakcie z wychowankami zaleca się używanie oficjalnych

adresów mailowych i oficjalnych profili duszpasterstwa w mediach społecznościowych. Warto także określić porę, do której taki kontakt z dziećmi może się odbywać;

- dzieci nie powinny w pojedynkę, bez wiedzy rodziców czy osób trzecich, być zapraszone ani przebywać w mieszkaniach (pokojach) duszpasterzy czy dorosłych liderów/animatorów duszpasterstwa;
- spowiedź dzieci powinna się odbywać w konfesjonale wyraźnie oddzielającym spowiednika i penitenta, a jeśli nie jest to możliwe, to tam, gdzie są przeszkolone drzwi, niezamknięte na klucz, z łatwym dostępem osób trzecich. Podobne zalecenia odnosimy do sytuacji, w której potrzebna jest rozmowa indywidualna. Wówczas również należy skorzystać z pomieszczenia, w którym są przeszkolone drzwi (gdy takich nie ma, warto zostawić drzwi uchylone, nigdy zamknięte na klucz) lub będącego w zasięgu wzroku innych. Wskazane jest powiadomienie innej osoby dorosłej z duszpasterstwa o takim spotkaniu;
- duszpasterze, animatorzy czy liderzy danego duszpasterstwa winni zapoznać się z zasadami ochrony małoletnich obowiązującymi na 46. Przemyskiej Pieszej Pielgrzymce na Jasną Górę i podpisać stosowne oświadczenie (**Załącznik 2**). Powinni także zobowiązać się do respektowania obowiązujących w danym duszpasterstwie standardów ochrony małoletnich;
- w każdym duszpasterstwie winna zostać wyznaczona tzw. osoba przyjmująca zgłoszenia o krzywdzie czy „osoba zaufania” (takie osoby muszą zachowywać niezwykłą dyskrecję, delikatność, wrażliwość, muszą z szacunkiem odnosić się do zgłaszającej się do niej osoby i do jej cierpienia, nie mogą go bagatelizować). Dane tej osoby i sposób kontaktu z nią należy umieścić w widocznym miejscu (np. strona internetowa).

3.2. Relacje rówieśnicze

Przykładowy otwarty katalog niedozwolonych/zalecanych zachowań w relacjach rówieśniczych:

- niedozwolone stosowanie jakichkolwiek form przemocy (fizycznej, psychicznej, ekonomicznej, seksualnej);
- zwracanie się do kolegów/koleżanek, ale też do dorosłych odpowiedzialnych za duszpasterstwo z szacunkiem, bez stosowania zwrotów poniżających, wulgarnych, ośmieszających, nieadekwatnych żartów czy tych o podtekście seksualnym;
- nakaz poszanowania nietykalności cielesnej;
- nakaz poszanowania cudzej własności;
- eliminacja niewłaściwych zachowań (np. zachowania infantylne, nieempatyczne, prowokowanie, wciąganie w sytuacje dwuznaczne, prezentowanie nieodpowiednich treści – wulgarnych, pełnych przemocy czy pornograficznych);
- niedopuszczalne są wszelkie formy okazywania niechcianej czułości (wszelkie formy dotyku, o których wiemy, że dany rówieśnik ich nie akceptuje, uściski, dotykanie piersi, pośladków i okolic intymnych, przytulanie, obejmowanie, klepanie, całowanie, łaskotanie, masowanie, gry i zabawy, w których dochodzi do powyżej wskazanych niewłaściwych zachowań);
- nakaz poszanowania prawa do prywatności;
- odpowiednie i bezpieczne korzystanie z urządzeń elektronicznych, mediów społecznościowych i komunikatorów (nienagrywanie innych wychowanków, nierobienie im zdjęć z ukrycia, niewysyłanie ich zdjęć bez ich wiedzy na grupach w mediach społecznościowych itp.).

4. Zasady dotyczące postępowania w sytuacji niewłaściwego zachowania

W przypadku niewłaściwych zachowań należy z osobą podejrzaną o ich stosowanie odbyć rozmowę, upewnić się co do ich faktycznego wystąpienia, wysłuchać jej zdania, a jeśli podejrzenie okaże się prawdziwe, wyjaśnić jej niestosowność zachowań i zobowiązać ją do respektowania zasad obowiązujących w danym duszpasterstwie. Gdyby niewłaściwe zachowania z jej strony się powtarzały, a wychowankowie dalej je zgłaszali, należy zrezygnować ze współpracy z taką osobą dla dobra dzieci.

Jeśli w sposób niewłaściwy zachowuje się duszpasterz, sprawę należy zgłosić jego przełożonym.

Jeśli do niewłaściwych zachowań dochodzi ze strony rówieśnika, należy przede wszystkim zadbać o bezpieczeństwo dziecka, odseparować je od osoby krzywdzącej. Z osobą krzywdzącą należy odbyć stosowną rozmowę, wyjaśnić jej niewłaściwe zachowanie i zobowiązać do przestrzegania zasad obowiązujących w duszpasterstwie.

Warto

także (jeśli jest taka możliwość) skontaktować się z rodzicami krzywdzącego dziecka i wyjaśnić sytuację.

5. Zasady dotyczące postępowania w sytuacji wystąpienia krzywdy lub jej podejrzenia

Doświadczenie różnych form przemocy niesie za sobą poważne konsekwencje dla zdrowia psychicznego, fizycznego i duchowego skrzywdzonej osoby. Dlatego tak ważna jest nie tylko umiejętność rozpoznawania krzywdy, ale i szybka oraz adekwatna na nią reakcja. Każdy dorosły pracujący z dziećmi powinien być świadomy tego, czym jest krzywda, jakie są symptomy doświadczania przemocy, w tym przemocy seksualnej, oraz jakie skutki wywołuje to doświadczenie w życiu osoby skrzywdzonej.

Osoby dorosłe sprawujące pieczę nad duszpasterstwem, a także pełniące w nim rozmaite funkcje czy odpowiedzialności, powinny znać przepisy prawa państwowego i kościelnego dotyczące ochrony dzieci, w szczególności te, które podlegają penalizacji. Należą do nich m.in. następujące sytuacje:

5.1. Wykorzystanie seksualne dziecka poniżej 15. roku życia

Zakazane jest obcowanie płciowe z małoletnim poniżej lat 15 lub dopuszczanie się wobec takiej osoby innej czynności seksualnej lub doprowadzanie jej do poddania się takim czynnościom albo do ich wykonania (zob. art. 200 Kodeksu karnego).

Każda osoba, która uzyskała wiarygodną informację o możliwości popełnienia przestępstwa polegającego na wykorzystaniu seksualnym dziecka poniżej 15. roku życia, ma obowiązek zawiadomienia organów ścigania – niewypełnienie tego obowiązku zagrożone jest karą pozbawienia wolności do lat 3 (zob. art. 240 Kodeksu karnego).

5.2. Wykorzystanie seksualne dziecka powyżej 15. roku życia

Polskie prawo chroni przed przestępstwami w sferze seksualnej również osoby powyżej 15. roku życia. Zakazane jest doprowadzenie do obcowania płciowego lub innej czynności seksualnej, stosując przemoc, groźbę lub podstęp (zob. art. 197 Kodeksu karnego). Karane jest także doprowadzenie do obcowania płciowego lub innej czynności seksualnej

poprzez nadużycie stosunku zależności lub wykorzystanie krytycznego położenia innej osoby (zob. art. 199 Kodeksu karnego). Ponadto surowo karane jest także wykorzystanie bezradności, upośledzenia umysłowego lub choroby psychicznej w celu doprowadzenia do czynności seksualnych (zob. art. 198 Kodeksu karnego).

5.3. Wykorzystanie seksualne rówieśnicze

Wychowankowie duszpasterstwa mogą doświadczać wykorzystania seksualnego nie tylko ze strony osób dorosłych, ale także rówieśników, w tym innych wychowanków duszpasterstwa. Sprawca czynu zabronionego będącego przestępstwem podlega, co do zasady, pełnej odpowiedzialności po ukończeniu 17. roku życia, natomiast przed ukończeniem 17 lat odpowiada według zasad określonych w Ustawie z dnia 9 czerwca 2022 r. o wspieraniu i resocjalizacji nieletnich (Dz. U. z 2024 r. poz. 978).

6. Zasady interwencji w przypadku krzywdy

Opracowanie i przyjęcie przez duszpasterstwo jasnych wytycznych dotyczących interwencji, a także procedury zgłaszania doświadczenia krzywdzenia sprawia, że wszyscy dorośli odpowiedzialni za dane dzieło wiedzą, jak się zachować w sytuacji zgłoszenia przypadku przemocy bądź samodzielnie nabiorą takich podejrzeń. Im szybsza reakcja ze strony dorosłych, tym większa szansa na skuteczną pomoc osobie skrzywdzonej i zapobiegnięcie poważniejszym konsekwencjom.

Należy pamiętać o podstawowych zasadach dotyczących interwencji, które muszą znać wszyscy dorośli zaangażowani w duszpasterstwo:

- informacja o doświadczeniu przemocy, w tym o wykorzystaniu seksualnym wychowanka lub o prawdopodobieństwie zajścia takiego zdarzenia, może dotyczyć wydarzeń przeszłych lub bieżących. W obu przypadkach należy reagować niezwłocznie.
- zgłoszenie lub nabranie podejrzenia o krzywdzie może pochodzić z różnych źródeł: od osoby krzywdzonej, od innej osoby, która dowiedziała się o krzywdzie, bądź z obserwacji (ktoś ujawnia symptomy wykorzystania, ale nie potrafi zrozumiale wyjaśnić, co się wydarzyło);
- osobą krzywdzącą może być duszpasterz, osoby świeckie i duchowne związane z duszpasterstwem, ale także osoby niezaangażowane (osoby bliskie, członkowie rodziny, osoby trzecie);
- krzywda może zostać zgłoszona dowolnej osobie, do której dziecko ma zaufanie;
- każda osoba dorosła zaangażowana w duszpasterstwo, która została poinformowana o podejrzeniu lub fakcie przemocy wobec wychowanka (w tym także przemocy seksualnej), odpowiada za podjęcie właściwych działań zgodnie z obowiązującymi przepisami prawnymi i procedurami obowiązującymi w duszpasterstwie i w Kościele katolickim;

- osoba, która jako pierwsza dowiaduje się o zaistnieniu potencjalnej krzywdy wychowanka duszpasterstwa, powinna go z uwagą wysłuchać – nie jest ona jednak upoważniona do wydawania decyzji i osądów. To jest zadanie odpowiednich organów i instytucji, do których sprawa zostanie skierowana;
- z każdej takiej rozmowy należy bezwzględnie sporządzić notatkę;
- do osoby tej nie należy również rozstrzyganie, czy podejrzenia lub oskarżenia są zasadne. Jej zadaniem jest zgłoszenie informacji zgodnie z przewidzianymi procedurami;
- wszystkie podejrzenia i zarzuty muszą być traktowane poważnie i trzeba na nie reagować w oparciu o przepisy prawa polskiego i prawa kanonicznego, a także procedury obowiązujące w duszpasterstwie czy danej wspólnoty, współpracując z właściwymi organami w zakresie ich kompetencji;
- należy niezwłocznie powiadomić organy ścigania o przypadku wykorzystania seksualnego wychowanka.

7. Zasady prowadzenia rozmowy z osobą zgłaszającą krzywdę

Pozyskanie wiedzy o doświadczanych formach przemocy przez wychowanka, w tym przemocy seksualnej, lub ich prawdopodobieństwie często ma miejsce w czasie rozmowy z osobą zgłaszającą. Jeśli swoją krzywdę wychowanek ujawni w trakcie spowiedzi, wówczas spowiednika obowiązuje tajemnica. Pozyskawszy jednak taką wiedzę, powinien on zrobić wszystko, by nakłonić penitenta do tego, by o swojej krzywdzie powiedział także poza forum spowiedzi. Wówczas duszpasterz będzie w stanie wdrożyć odpowiednie procedury przyjęte w danym duszpasterstwie. Jeśli do rozmowy dochodzi poza spowiedzią, należy:

- traktować osobę zgłaszającą z empatią i szacunkiem. Nie wolno bagatelizować zgłoszenia ani okazywać lekceważenia osobie zgłaszającej;
- zachować spokój i starać się nie okazywać przerażenia lub silnego wzburzenia emocjonalnego w reakcji na słowa osoby zgłaszającej;
- słuchać aktywnie, utrzymując naturalny kontakt wzrokowy oraz wyrażając zrozumienie i wsparcie;
- zapewnić poczucie bezpieczeństwa, wesprzeć emocjonalnie i udzielić potrzebnej pomocy;
- nie okazywać wątpliwości co do wiarygodności osoby zgłaszającej lub jej wypowiedzi;
- dopytywać tylko w celu uściślenia przekazu oraz zdobycia niezbędnych informacji do zgłoszenia podejrzenia wykorzystania seksualnego;
- skoncentrować się na ustaleniu faktów i okoliczności. Jeśli rozmowa przeprowadzana jest z osobą pokrzywdzoną, należy jej wysłuchać, zapamiętać i zapisać jej słowa i ograniczyć się do zadawania jedynie koniecznych pytań. Trzeba upewnić

się, czy sprawa została wcześniej zgłoszona do organów państwowych lub kościelnych. Należy powstrzymać się od wypowiedania własnej oceny i interpretacji zdania oraz opinii na temat domniemanego sprawcy;

- zapewnić osobę przekazującą informację, że zostanie zrobione wszystko, co możliwe, aby pomóc osobie skrzywdzonej;
- sprawdzić, czy bezpieczeństwo osoby skrzywdzonej nie jest zagrożone – jeśli tak, trzeba działać natychmiast, poinformować rodziców dziecka (jeśli osobą krzywdzącą jest rodzic, należy poinformować rodzica/opiekuna niekrzywdzącego) i odpowiednio organy państwowe i kościelne;
- wyjaśnić, że informacje o krzywdzie muszą zostać przekazane innym osobom, a zwłaszcza rodzicom, oraz zaznaczyć, że w określonych przypadkach wykorzystania seksualnego (zob. art. 240 Kodeksu karnego) istnieje obowiązek niezwłocznego poinformowania organów ścigania;
- nie wolno składać żadnych obietnic, które nie będą mogły być dotrzymane, szczególnie w kwestii poufności (np. „obiecuję nikomu o tym nie powiedzieć”);
- poinformować, co dalej będzie się działo ze zgłoszeniem (komu zostaną przekazane informacje), i jednocześnie zapewnić o poufności prowadzonych przez duszpasterstwo działań oraz o tym, że osoby niezaangażowane we wsparcie osoby pokrzywdzonej nie mają dostępu do informacji o krzywdzie;
- nie wolno ujawniać szczegółów rozmowy osobom niezaangażowanym we wsparcie osoby pokrzywdzonej, a zwłaszcza osobie, która została wskazana jako sprawca przemocy;
- natychmiast po przeprowadzeniu rozmowy należy sporządzić notatkę z przebiegu rozmowy. Jeśli nie utrudni to empatycznej komunikacji z rozmówcą, można rozważyć robienie notatek w trakcie rozmowy. Ważne jest, aby zadbać o zachowanie wierności przekazu osoby informującej o zdarzeniu, uwzględniając charakterystyczne wyrażenia i słownictwo, a także zachowania niewerbalne. W miarę możliwości należy notatkę przedstawić osobie zgłaszającej, uwzględniając jej ewentualne uwagi, i uzyskać jej podpis. **Nie stosuje się tego zalecenia, gdy osobą zgłaszającą jest dziecko.**

8. Zasady odnoszące się do dokumentowania przypadku zgłaszanej krzywdy

Osoby przyjmujące zgłoszenie dotyczące krzywdy winny respektować następujące zasady:

- osoba przyjmująca zgłoszenie o podejrzeniu popełnienia przestępstwa nie może na własną rękę podejmować działań służących wyjaśnieniu podejrzeń i zarzutów lub weryfikacji zgłaszanych faktów;
- osoba przyjmująca zgłoszenie jest zobowiązana do sporządzenia notatki z wydarzenia – opisuje tylko fakty, bez żadnej interpretacji. Ona także zabezpiecza dowody, ale nie przeprowadza dochodzenia na własną rękę, gdyż to należy do odpowiednich służb państwowych czy kościelnych;

- osoba przyjmująca zgłoszenie wraz z przełożonym duszpasterstwa przygotowuje treść zawiadomienia o podejrzeniu popełnienia przestępstwa;
- przełożony duszpasterstwa lub diecezjalny/zakonny delegat ds. ochrony dzieci przyjmując zgłoszenie, ma obowiązek sporządzić notatkę z postępowania wyjaśniającego oraz zabezpieczyć dowody zdarzenia, w tym np. listy, pisma, korespondencję elektroniczną lub notatki z rozmów telefonicznych mających związek ze sprawą;
- wszelkie notatki muszą być szczególnie chronione, pod żadnym pozorem nie mogą dostać się w ręce niepowołanych osób, ponieważ zawierają dane wrażliwe czy dane procesowe;
- wszelkie notatki są włączane do akt, powinny być przechowywane w bezpiecznym miejscu w kurii prowincjalnej czy diecezjalnej;
- wszystkie osoby zaangażowane w sprawę na tym etapie są zobligowane do zachowania poufności. W sprawę nie powinny być włączane „osoby trzecie”.

9. Zasady zgłaszania krzywdy instytucjom państwowym i przełożonemu kościelnemu

Po przyjęciu zgłoszenia należy działać bez zwłoki, zgodnie z procedurą opisaną poniżej:

- jeśli ze zgłoszenia wynika, że krzywda może się powtórzyć w najbliższym czasie, trzeba temu bezzwłocznie przeciwdziałać. W przypadku dziecka należy natychmiast zawiadomić rodziców (a w przypadku, gdy krzywdę zadaje jeden z nich, należy skontaktować się z rodzicem niekrzywdzącym) oraz wezwać policję, a później podejmować kolejne czynności. Jeśli drobna zwłoka nie zagraża osobie pokrzywdzonej, wszelkie czynności można skonsultować z przełożonym duszpasterstwa lub innymi kompetentnymi osobami (osobą zaufania, psychologiem). Należy wraz z nimi przygotować spotkanie z rodzicami, a następnie przełożony duszpasterstwa, odpowiedzialny za dzieło, we współpracy z archidiecezjalnym lub zakonnym delegatem ds. ochrony dzieci i młodzieży powinien dokonać zgłoszenia do odpowiednich organów państwowych i kościelnych;
- jeżeli istnieje podejrzenie, że osobą odpowiedzialną za przemoc wobec wychowanka jest osoba pełniąca funkcje w duszpasterstwie (duszpasterz, animator, lider wspólnoty), przełożony duszpasterstwa zawiesza ją w pełnieniu obowiązków. Podejmuje się postępowanie wyjaśniające zgodnie z obowiązującymi przepisami prawa;
- w trakcie rozmowy z rodzicami należy zachowywać się z dużym wyczuciem i wrażliwością, zdając sobie sprawę, że przekazuje się im trudne informacje. Konieczne jest zaprezentowanie poznanych faktów oraz zakomunikowanie, jakie dalsze działania prawne muszą być podjęte w danej sytuacji. Istotne jest również wskazanie rodzicom, w jaki sposób Kościół oraz inne instytucje mogą pomóc ich dziecku oraz udzielić wsparcia także im samym. Nie można ulegać prośbom o niezgłaszanie sprawy organom państwowym;

- jeśli istnieje podejrzenie wykorzystania seksualnego dziecka poniżej 15. roku życia (zob. art. 200 Kodeksu karnego mówiący o obcowaniu płciowym lub innej czynności seksualnej wobec dziecka poniżej 15. roku życia, udostępnianiu takiej osobie treści pornograficznych lub prezentowaniu wykonania czynności seksualnej), prawo nakłada obowiązek niezwłocznego powiadomienia stosownych organów (zob. art. 240 k.k.). Taki obowiązek istnieje również w przypadku podejrzenia zaistnienia gwałtu dokonanego wspólnie z inną osobą, gwałtu wobec dziecka poniżej 15. roku życia, gwałtu wobec wstępnego, zstępnego, przysposobionego, przysposabiającego, brata lub siostry lub gwałtu ze szczególnym okrucieństwem (art. 197 par. 3-5 k.k.), a także w przypadku wykorzystania bezradności, upośledzenia umysłowego lub choroby psychicznej w celu doprowadzenia do obcowania płciowego lub innej czynności seksualnej (art. 198 k.k.). Zawiadomienie o podejrzeniu popełnienia przestępstwa należy złożyć w prokuraturze rejonowej lub komendzie policji w formie pisemnej albo w formie ustnej spisanej do protokołu przez funkcjonariusza policji. Podstawą zawiadomienia o podejrzeniu popełnienia przestępstwa nie musi być pewność popełnienia przestępstwa. Wystarczy, że podejrzenie przestępstwa jest uzasadnione. Takiego zgłoszenia nie musi dokonać osobiście osoba, która przyjęła zgłoszenie bądź nabrała podejrzenia przez obserwację dziecka. Może to uczynić przełożony duszpasterstwa lub delegat do spraw ochrony dzieci i młodzieży reprezentujący daną jednostkę kościelną – w zależności od procedury obowiązującej w danym duszpasterstwie. Niemniej każda osoba, która pozyskała wiedzę na ten temat, musi się upewnić, że takiego zgłoszenia dokonano. W przeciwnym razie powinna to zrobić osobiście;
- jeśli krzywda nosi znamiona przestępstwa w rozumieniu prawa kościelnego, przełożony duszpasterstwa lub osoba zaufania powiadamia diecezjalnego lub zakonnego delegata ds. ochrony dzieci i młodzieży (w zależności od tego, czy dzieło jest prowadzone przez diecezję, zakon czy zgromadzenie zakonne). Przełożony duszpasterstwa może konsultować przekazanie/zgłoszenie sprawy delegatowi ds. ochrony dzieci i młodzieży w danej jednostce kościelnej diecezjalnej czy zakonnej;
- powiadomienie organów ścigania powinno wiązać się z przekazaniem im kopii notatki służbowej sporządzonej na podstawie rozmowy z osobą zgłaszającą;
- osoba zgłaszająca sprawę przełożonemu duszpasterstwa lub delegatowi powinna się w miarę możliwości upewnić, że wdrożono odpowiednie procedury (np. prosząc – w razie potrzeby także na piśmie – o informację o podjętych w wyniku zgłoszenia czynnościach);
- jeśli oskarżenia o przemoc wobec wychowanka po przeprowadzeniu postępowania wyjaśniającego w duszpasterstwie okażą się bezpodstawne i wobec posądzonej osoby nie toczy się postępowanie karne w tej sprawie, zostanie ona niezwłocznie przywrócona do pełnienia dotychczasowych obowiązków. W takim przypadku przedsięwzięte zostaną przez przełożonego wszelkie środki, aby bezpodstawne zarzuty nie odbiły się negatywnie na sytuacji osoby posądzonej;

- w prowadzonym postępowaniu priorytetem – oprócz dojścia do prawdy – powin- no być zapewnienie wychowankowi i jego najbliższemu odpowiedniego wsparcia, a także zachowanie poufności;
- w przypadku doświadczenia krzywdy, w tym wykorzystania seksualnego, osoba odpowiedzialna za duszpasterstwo podejmuje interwencję wobec osoby pokrzywdzonej, otaczając ją opieką i potrzebnym wsparciem, a także wobec sprawcy krzywdy, jeśli jest wychowankiem duszpasterstwa czy dorosłym zaangażowanym w duszpasterstwo. Ze względu na powagę sytuacji szczególną rolę odgrywa współpraca psychologa, osoby zaufania oraz duszpasterzy. Duszpasterstwo powinno także współpracować z organami ścigania i odpowiednim sądem, jeśli został popełniony czyn zabroniony według prawa państwowego. Również w przypadku zajścia dotyczącego rówieśników należy pamiętać o obowiązku powiadomienia policji lub prokuratury, jeśli istnieje podejrzenie popełnienia czynu zabronionego z art. 197 par. 3-5 Kodeksu karnego (gwałt wspólnie z inną osobą; gwałt dziecka poniżej 15. roku życia; wobec wstępnego, zstępnego, przysposobionego, przysposabiającego, brata lub siostry lub gwałt ze szczególnym okrucieństwem), art. 198 k.k. (wykorzystanie bezradności, upośledzenia umysłowego lub choroby psychicznej w celu doprowadzenia do obcowania płciowego lub innej czynności seksualnej) lub art. 200 k.k. (obcowanie płciowe lub inna czynność seksualna wobec dziecka poniżej 15. roku życia, prezentowanie takiej osobie treści pornograficznych lub wykonania czynności seksualnej). Osoby odpowiedzialne za duszpasterstwo powinny zgłosić do organów ścigania również podejrzenie popełnienia przestępstwa seksualnego wykorzystania rówieśniczego opisanego w pozostałych przepisach rozdziału XXV Kodeksu karnego, co znajduje uzasadnienie w treści art. 304 Kodeksu postępowania karnego (społeczny obowiązek zawiadomienia o przestępstwie);
- każdy dorosły w duszpasterstwie powinien wykazać wrażliwość na potrzeby wychowanków i odpowiedzialność w podejmowaniu działań, mając zawsze na uwadze ich dobro. Nikt nie może podejmować działań na własną rękę.

10. Informacje końcowe

Każdy przypadek jakiegokolwiek formy przemocy, której doświadczyli członkowie duszpa- sterstwa, powinien być bardzo poważnie potraktowany. Jeśli będzie miał on miejsce w dusz- pasterstwie, należy koniecznie przeprowadzić analizę sytuacji, ocenić czynniki ryzyka

i czynniki chroniące w danym duszpasterstwie. Taka sytuacja nie pozostaje bez wpływu na daną wspólnotę, bywa, że ją dzieli. Członkowie duszpasterstwa mogą doświadczać róż- nych emocji, od negowania zaistniałej sytuacji, przez niedowierzenie, złość, smutek, bunt, poczucie winy. Jeśli sprawcą jest duszpasterz, wielu może nie dowierzać faktom, dodat- kowo wiktyimizować osobę skrzywdzoną. Nigdy nie należy pozostawiać grupy bez wyja- śnienia i wsparcia. Jeśli będzie taka potrzeba, należy zapewnić całej grupie lub jej poszcze- gólnym członkom (jeśli będą mieli taką potrzebę) pomoc psychologiczną. Należy również wyciągnąć wnioski w celu zapobieżenia

podobnym sytuacjom w przyszłości.

STANDARD 4

ZAPEWNIENIE OPIEKI I WSPARCIA OSOBOM SKRZYWDZONYM

W przypadku przemocy wobec wychowanka duszpasterstwa należy ten fakt zgłosić od- powiednim służbom. Należy również objąć wsparciem osobę skrzywdzoną, jej rodzinę oraz inne osoby, które zostały tym zdarzeniem głęboko dotknięte. W przypadku dusz- pasterstwa wsparciem należy objąć również całą wspólnotę. Jest to często bardzo długi proces, w który mogą być zaangażowane nie tylko osoby z konkretnej grupy, ale także specjaliści (np. psycholog, pedagog). Należy zawsze pamiętać, że **w centrum wszyst- kich działań bezwzględnie powinno być dobro skrzywdzonego dziecka.**

1. Prawa osoby skrzywdzonej

Zgodnie z wytycznymi KEP osoba skrzywdzona w duszpasterstwie ma swoje prawa. Warto w danym dziele duszpasterskim mieć stosowną wiedzę na ich temat i je respekto- wać. W szczególności chodzi o prawo:

- do życzliwego przyjęcia, wysłuchania, traktowania z szacunkiem i godnością;
- do opieki duchowej i psychologicznej (Uwaga! Dziecku, które ukończyło 15. rok życia, pomoc duchowa i psychologiczna powinna być udzielana w ścisłej współ- pracy z rodzicami/opiekunami prawnymi). Jeśli osoba skrzywdzona ma mniej niż 15 lat, to wszelka pomoc może być jej udzielona wyłącznie za wyraźną zgodą ro- dziców lub opiekunów prawnych);
- do pomocy medycznej;
- do konsultacji prawnej;
- do zgłoszenia sprawy do organów ścigania;
- do osoby towarzyszącej;
- do ochrony wizerunku i sfery prywatnej, a także do poufności danych osobowych;
- do informacji na temat środków zapobiegawczych podjętych w stosunku do sprawcy;
- do informacji, na jakim etapie znajduje się wszczęte postępowanie (Uwaga! Osoba skrzywdzona sama musi wyrazić takie życzenie);
- nikt nie ma prawa żądać od osoby skrzywdzonej składania przysięgi ani wymagać zachowania milczenia.

2. Pomoc osobie bezpośrednio skrzywdzonej

Pomoc osobie skrzywdzonej to długi proces, w który zazwyczaj zaangażowanych jest wiele osób. Spotkania w duszpasterstwie nie zastąpią terapii, niemniej można zrobić wiele, by pomóc osobie skrzywdzonej czy to wewnątrz duszpasterstwa, czy w systemie rodzinnym, czy w jakiegokolwiek innej sytuacji. Można przede wszystkim odpowiednim podejściem do takiej osoby:

- zmniejszyć jej lęk, budować poczucie bezpieczeństwa i zaufania, a poprzez objęcie jej stałą opieką, okazać jej troskę i wzmacniać dobre relacje z dorosłymi;
- stworzyć przestrzeń do jej wysłuchania;
- odciążyć ją z poczucia winy, jeśli ono występuje; uświadamiać, że odpowiedzialność jest wyłącznie po stronie sprawcy;
- pozwalać na odreagowanie negatywnych emocji;
- wspierać ją w budowaniu relacji z rówieśnikami;
- zadbać o takie działania, których celem będzie podnoszenie jej poczucia własnej wartości poprzez szukanie, wzmacnianie i rozwijanie jej dobrych stron.

3. Pomoc profesjonalna osobie skrzywdzonej

W przypadku ujawnienia czy zgłoszenia krzywdy osoba skrzywdzona nie może zostać z tym sama, potrzebuje wsparcia osoby kompetentnej, która pomoże przejść jej przez ten trudny czas. W grupach duszpasterskich, które nie zastępują profesjonalnej terapii, można zrobić wiele, by pomóc osobie skrzywdzonej.

- W każdym duszpasterstwie powinna zostać wyznaczona tzw. osoba zaufania. Kontakt do tej osoby powinien być udostępniony wszystkim członkom duszpasterstwa, powinien znajdować się w widocznym miejscu (strona internetowa).
- Osobę skrzywdzoną należy pytać, jakiej pomocy potrzebuje, można jej radzić skorzystanie z niej, ale nie należy jej takiej pomocy narzucać. Każdy człowiek ma inne potrzeby, które należy uszanować. Wszelką pomoc oferowaną wychowankowi duszpasterstwa należy konsultować z jego rodzicami.
- Bardzo mocno uczulamy, by nie bagatelizować potrzeb osoby skrzywdzonej. Modlitwa jest zawsze ważna, ale nie należy ograniczać pomocy w ramach duszpasterstwa tylko do niej. Równie istotna jest pomoc fachowa. Nie wolno jej deprecjonować czy krytykować.
- Osoby odpowiedzialne za duszpasterstwo, w którym formują się dzieci, powinny mieć kontakty do osób, które w danym środowisku lokalnym mogą służyć fachową pomocą czy wsparciem (należy przygotować listę takich osób czy instytucji i ją aktualizować).
- Nie należy ograniczać się tylko do pomocy ośrodków czy instytucji kościelnych. O wsparcie trzeba pytać w instytucjach rządowych, samorządowych czy pozarządowych.

dowych. Dobrze, by osoba odpowiedzialna za dane duszpasterstwo orientowała się, gdzie w danym środowisku lokalnym można uzyskać fachowe wsparcie, i w razie potrzeby mogła tam pokierować osobę skrzywdzoną.

- Zachęcamy, by przy okazji rekolekcji dla młodych, wakacyjnych spotkań formacyjnych czy festiwali z udziałem dzieci zadbać nie tylko o sferę duchową, ale także psychiczną młodych ludzi. Wielu z nich boryka się z licznymi problemami. Może warto przy wspomnianych okazjach oprócz dyżuru spowiednika zadbać również o dyżur psychologa.
- Istotne jest stworzenie bazy kontaktów i zaufanych osób, do których można – za zgodą rodziców – kierować młodych na terapię (jeśli wyrażą taką potrzebę).
- Istotne jest stworzenie bazy kontaktów i osób, które będą mogły udzielić doraźnej pomocy telefonicznej w sytuacji, kiedy oczekiwanie na terapię się wydłuża.
- Warto wypracować sposób, w jaki osoba skrzywdzona zostanie objęta opieką w duszpasterstwie w czasie przejściowym – między momentem zgłoszenia krzywdy a faktycznym rozpoczęciem terapii (czasem na nią trzeba czekać długie miesiące).
- Istotne jest, żeby z osobami skrzywdzonymi spotykali się też przełożeni sprawców. Jeśli sprawcą był ksiądz diecezjalny, dobrze, by z osobą skrzywdzoną lub jej rodzicami spotkał się biskup. W przypadku zakonnika – prowincjała albo delegaci biskupa/prowincjała.
- Warto uruchomić „pogotowie duchowe”, dyżury duszpasterzy, którzy będą mogli pomóc nie tylko osobie bezpośrednio skrzywdzonej, ale wszystkim członkom duszpasterstwa dotkniętym tą krzywdą.
- Wszelkie bazy kontaktów powinny być regularnie sprawdzane i aktualizowane.

4. Pomoc duszpasterska osobie skrzywdzonej

Osoba skrzywdzona, poddana manipulacji czy różnym formom przemocy nosi ranę nie tylko na ciele, ale też na duszy. W takiej sytuacji niezbędna jest mądra pomoc duszpasterska i opieka duchowa dla skrzywdzonej osoby. Taka pomoc nie może być jednak w żaden sposób narzucana odgórnie. Inicjatywa powinna wyjść każdorazowo od osoby skrzywdzonej. To od niej będzie zależało, czy zechce porozmawiać z księdzem, siostrą zakonną czy osobą świecką. Na jej życzenie takiej pomocy może udzielić m.in. wyznaczona wcześniej w danym duszpasterstwie czy danej wspólnocie osoba zaufania. Jeśli sprawcą krzywdy seksualnej był ksiądz czy zakonnik, to duchowe wsparcie osoba skrzywdzona powinna otrzymać także od ich przełożonych.

5. Pomoc rodzinie osoby skrzywdzonej

Duszpasterstwo pozaparafialne, w którym odbywają się regularne spotkania jego członków i ich formacja, powinno wspierać także rodziców czy rodzeństwo skrzywdzonego dziecka i ustalać z nimi wszystkie podejmowane działania. Pomoc im udzielona nie powinna ograniczać się tylko do jednego spotkania, na którym zostanie przekazana informacja o krzywdzie, jakiej doznało ich dziecko. W tak trudnej sytuacji bliscy osoby skrzywdzonej być może będą potrzebowali dłuższego towarzyszenia, porady i wsparcia, także duchowego. Przy kontakcie z rodzicami należy uwzględnić:

- informowanie o sytuacji wychowanka i doznanej krzywdzie;
- przedstawienie planu wsparcia, które dziecko może uzyskać w ramach duszpasterstwa;
- wskazanie miejsca uzyskania profesjonalnej pomocy dla wychowanka poza duszpasterstwem;
- poinformowanie o instytucjach, fundacjach lub osobach, które mogą udzielić wsparcia prawnego;
- zaproponowanie rodzicom wsparcia ze strony psychologa współpracującego z duszpasterstwem bądź wskazanie miejsca profesjonalnej pomocy poza duszpasterstwem.

6. Pomoc środowisku rówieśniczemu, w którym dokonana się krzywda

W przypadku tak poważnego zdarzenia, jakim jest przemoc (fizyczna, psychiczna, seksualna, duchowa) wobec wychowanka duszpasterstwa, należy pamiętać o osobach, które były świadkami krzywdy lub mają na jej temat informację, czyli o pozostałych członkach wspólnoty duszpasterskiej oraz ich rodzicach. Wsparcie dla świadków musi być okazywane z delikatnością i w sposób wyważony. Nie może w żaden sposób naruszać dobra skrzywdzonego wychowanka. W przypadku, gdy wiedza na temat krzywdy jest znana w środowisku duszpasterskim, należy rozważyć podjęcie następujących działań:

- rozmowa z całą wspólnotą na temat krzywdy i przemocy z poszanowaniem godności osoby skrzywdzonej;
- umożliwienie indywidualnych spotkań z psychologiem dla osób, które takiej rozmowy będą potrzebowały;
- wskazanie instytucji zewnętrznych oraz numerów telefonów, gdzie można uzyskać wsparcie;
- przeprowadzenie spotkania z rodzicami wychowanków, poinformowanie ich o stanie wiedzy na temat zdarzenia, sytuacji prawnej i podejmowanych przez duszpasterstwo działaniach;
- budowanie poczucia wspólnoty poprzez zapewnienie wsparcia oraz gotowość do spotkania i rozmowy z każdą osobą z duszpasterstwa, która by tego potrzebowała;
- w miarę możliwości przedstawienie rezultatów działań podjętych w celu wyjaśnienia sprawy;
- jeśli do krzywdzenia czy ujawnienia krzywdzenia dojdzie na wyjeździe, rekolekcjach, festiwalu młodzieżowym, pomagać lub wskazywać miejsca pomocy może osoba zaufania albo duszpasterz osób skrzywdzonych diecezji, na terenie której spotkanie się odbywa, lub zakon, jeśli dane wydarzenie organizuje zakon czy zgromadzenie zakonne.
- jeśli krzywda wydarzyła się w danym duszpasterstwie albo uczestniczą w nim osoby skrzywdzone albo sprawca jest związany z duszpasterstwem (ksiądz, animator, uczestnik), warto co jakiś czas sprawdzić, jakie emocje to zdarzenie wywołuje we wspólnocie wraz z upływem czasu.

STANDARD 5

ZARZĄDZANIE I PRACA Z PODJERZANYMI O WYKORZYSTYWANIE SEKSUALNE

1. Umiejętność rozpoznawania sygnałów ostrzegawczych

Osoby prowadzące duszpasterstwo, pełniące w nim funkcje wychowawcze i opiekuńcze, powinny mieć wiedzę na temat działania sprawców, umieć rozpoznawać symptomy krzywdzenia, mieć wiedzę na ich temat, a także umiejętnie odczytywać sygnały ostrzegawcze wysyłane przez wychowanków, które nie zawsze są oczywiste. Uczulamy duszpasterzy, animatorów, liderów wspólnot i duszpasterstw, by wszelkie informacje dotyczące krzywdzenia traktowali z należytą powagą i adekwatnie na nie reagowali.

By działać skutecznie, niezbędna jest z jednej strony wiedza dotycząca kwestii krzywdzenia i różnych form przemocy oraz jej skutków w życiu dziecka, a z drugiej właściwa postawa odpowiedzialności za powierzone duszpasterstwu dzieci, a także gotowość do reagowania w sytuacji doświadczanej przez nie krzywdy.

2. Jak postępować z osobami podejrzanymi

W standardach ochrony małoletnich powinny znaleźć się jasne postanowienia, w jaki sposób w danym duszpasterstwie należy postępować w przypadku podejrzenia krzywdy lub jej zaistnienia. Każde zgłoszenie musi być traktowane z należytą powagą (jak rozmawiać z osobą zgłaszającą krzywdę – zob. Standard 3). Wymaga ono zbadania i zastosowania procedur przewidzianych w prawie państwowym oraz/lub konicznym. W ramach duszpasterstwa nie ferujemy wyroków. Od tego są odpowiednie instytucje państwowe i kościelne. Osoba, która została wskazana jako winna krzywdy, jest traktowana sprawiedliwie, z poszanowaniem prawa do uczciwego procesu i do domniemania niewinności do czasu udowodnienia winy. W żadnym wypadku nie może być pozbawiona prawa do obrony. Należy jej również ułatwić uzyskanie pomocy psychologicznej i prawnej.

2.1. Gdy sprawcą jest duszpasterz

- Jeśli sprawcą jest duszpasterz, wówczas sprawa powinna zostać zgłoszona odpowiednim instytucjom państwowym i kościelnym.

- Taka osoba po uprawdopodobnieniu zgłoszenia bezwzględnie powinna zostać na wniosek przełożonego odsunięta od pracy w duszpasterstwie do czasu wyjaśnienia sprawy lub adekwatnie do wyroku sądu państwowego lub/i kościelnego (jeśli zgłoszenie się potwierdzi, a sąd wyda stosowny wyrok).
- Wszelkie czynności i działania podejmowane przez przełożonego kościelnego wobec podejrzanego duszpasterza zostały zapisane w Wytycznych KEP, aneks 2. Na ich podstawie przełożony podejmuje wszelkie decyzje dotyczące sprawcy. Dobrze, by osoby odpowiedzialne w duszpasterstwie były o nich informowane. W takiej sytuacji istotna jest transparentność wszelkich działań.
- Gdy oskarżenie okaże się niewiarygodne, a duszpasterz wraca do pracy w Kościele, otrzymuje wsparcie w celu przywrócenia dobrego imienia.
- Z przebiegu każdej rozmowy należy sporządzić stosowną notatkę.

2.2. Gdy sprawcą jest osoba świecka (lider wspólnoty, animator)

- Jeśli osobą oskarżoną jest osoba świecka, również powinna być traktowana sprawiedliwie z poszanowaniem prawa do uczciwego procesu i do domniemania niewinności do czasu udowodnienia winy.
- Przepięstwo należy zgłosić odpowiednim służbom państwowym i kościelnym.
- Sprawca powinien zostać bezwzględnie odseparowany od grupy.
- Takiej osobie, a także jej rodzinie powinna zostać udzielona pomoc duszpasterska, a także psychologiczna lub inna, jeśli takiej potrzebują.
- Gdy oskarżenie okaże się niewiarygodne, a osoba świecka wraca do pracy w duszpasterstwie, otrzymuje wsparcie w celu przywrócenia jej dobrego imienia.
- Z przebiegu każdej rozmowy sporządza się stosowną notatkę.

2.3. Gdy sprawcą jest rodzic

Kiedy sprawcą krzywdzenia okaże się rodzic wychowanka duszpasterstwa, należy niezwłocznie zgłosić tę sprawę do odpowiednich organów państwowych (policja lub prokuratura). Na każdej osobie, która powzięła wiedzę o takim zdarzeniu w przypadku osoby poniżej 15. roku życia, ciąży obowiązek jego zgłoszenia. Niewykonanie wspomnianego obowiązku zagrożone jest karą pozbawienia wolności do lat trzech.

- Jeśli jest taka możliwość, należy w tej sprawie współpracować ze szkołą.
- Z przebiegu każdej rozmowy należy sporządzić stosowną notatkę.

2.4. Gdy sprawcą jest rówieśnik

- Kiedy w ramach duszpasterstwa okaże się, że osobą krzywdzącą jest inny wychowanek duszpasterstwa, należy bezwzględnie odseparować go od grupy, by uniemożliwić dalsze krzywdzenie. Jeśli osobą krzywdzącą okaże się dziecko, wówczas należy zgłosić sprawę jego rodzicom.
- Duszpasterz czy osoby odpowiedzialne za duszpasterstwo winny skontaktować się z rodzicami sprawcy i osoby skrzywdzonej. Należy objąć ich opieką duszpasterską i zaproponować pomoc w dotarciu do specjalistów.
- Należy się zorientować, czy w ramach duszpasterstwa nie zostały skrzywdzone także inne osoby.
- W sytuacji przemocy rówieśniczej w ramach duszpasterstwa należy tę sprawę wyjaśnić, omówić na forum grupy, w razie konieczności zaprosić specjalistę, który odpowie na pytania wychowanków i da im wskazówki, jak chronić się przed taką formą przemocy.
- Należy przeanalizować sytuację, zastanowić się, co zawiodło, określić czynniki ryzyka, wyeliminować je i wyciągnąć wnioski na przyszłość.
- Z przebiegu każdej rozmowy należy sporządzić stosowną notatkę.

Może się zdarzyć sytuacja, że w danej grupie duszpasterskiej ktoś zostanie niesłusznie oskarżony. Przypominamy, że za fałszywe oskarżenia grozi odpowiedzialność karna.

STANDARD 6

WSPÓLNA PRACA W DZIELE OCHRONY DZIECI I MŁODZIEŻY

Aby skutecznie chronić dzieci formujące się w duszpasterstwach poza - parafialnych, w zadanie to należy włączyć wszystkie osoby zaangażowane w daną wspólnotę (duszpasterzy, animatorów, liderów, wychowanków i ich rodziców, a także wszystkie osoby, które pomagają w pracy duszpasterskiej i duszpasterstwie). Działając razem, możemy lepiej chronić tych, którzy przychodzą do wspólnot i grup kościelnych. W tym celu należy:

- opracować, wdrożyć standardy ochrony dzieci dla konkretnego duszpasterstwa. Za ich wdrożenie odpowiada osoba odpowiedzialna za duszpasterstwo;
- dołożyć wszelkich starań, by osoby pracujące z dziećmi czy opiekujące się nimi, a także wolontariusze zostali właściwie zweryfikowani w odpowiednich rejestrach i przeszkoleni przed podjęciem pracy z dziećmi;
- sprawdzić pod kątem bezpieczeństwa miejsca, w których spotyka się grupa. Jeśli są tam ciemne zakątki, zakamarki, nieoświetlone miejsca, warto je wyeliminować albo odpowiednio zabezpieczyć, żeby nie było do nich dostępu. To także element tworzenia bezpiecznego środowiska; przed pieszą pielgrzymką warto sprawdzić miejsce, w którym będzie przebywała grupa, pod kątem bezpieczeństwa i wyeliminować wszelkie niepokojące czynniki;
- budować atmosferę zaufania, tak by o zauważonych nieprawidłowych zachowaniach czy zachowaniach przestępczych wychowankowie nie bali się mówić osobom odpowiedzialnym za duszpasterstwo;
- zaangażować do współpracy rodziców i informować ich o podejmowanych inicjatywach na rzecz ochrony ich dzieci;
- włączyć w cykl formacyjny duszpasterstwa tematy związane z ochroną dzieci;
- ustalić z wychowankami zasady posługiwania się urządzeniami mobilnymi podczas spotkań w duszpasterstwie i poza nim, uczulić ich na cyberprzemoc, a także na to, że w przestrzeni wirtualnej nie są anonimowi, a za swoje zachowania mogą ponosić odpowiedzialność karną;

- przestrzegać zasad ochrony danych osobowych. Warto w danym duszpasterstwie, zgodnie z wymogami RODO, ustalić zasady dotyczące ochrony wizerunku wychowanków duszpasterstwa, czyli m.in. zasady rejestrowania i publikowania zdjęć na stronie internetowej i w mediach społecznościowych, zasady archiwizowania zdjęć robionych prywatnymi aparatami itp. Powinno się unikać podpisywania zdjęć/ nagrań informacjami identyfikującymi dziecko z imienia i nazwiska. W przypadku dzieci zgodę na wykorzystywanie ich wizerunku w mediach społecznościowych, na stronie internetowej duszpasterstwa muszą wyrazić rodzice. Jeżeli wizerunek dziecka stanowi jedynie szczegół całości, takiej jak zgromadzenie, krajobraz, publiczna impreza, zgoda rodziców/opiekunów prawnych na utrwalanie wizerunku dziecka nie jest wymagana.

STANDARD 7

EDUKACJA DZIECI I MŁODZIEŻY O OCHRONIE WŁASNYCH GRANIC

Zachęcamy do tego, by w programie formacyjnym duszpasterstwa, o ile to możliwe, znalazły się kwestie dotyczące ochrony dzieci przed różnymi formami krzywdzenia. Edukacja w tym zakresie powinna być ważnym elementem pracy z dziećmi formującymi się we wspólnotach i grupach duszpasterskich. Dzieci, które formują się w pozaparafralnych grupach duszpasterskich, powinny zostać zapoznane z obowiązującymi standardami w danej wspólnotie duszpasterskiej. Przykładowe tematy w ww. zakresie to np.

- ochrona własnych granic;
- godność i wartość osoby;
- umiejętność mówienia „nie” w kontekście posłuszeństwa;
- budowanie dojrzałych relacji;
- edukacja w zakresie ryzykownych zachowań;
- bezpieczne korzystanie z Internetu;
- sposoby działania sprawców (np. *grooming*);
- bezpieczne i wolne od przemocy relacje rówieśnicze.

STANDARD 8

SZKOLENIA I STAŁE WSPARCIE DLA OSÓB ZAJMUJĄCYCH SIĘ PROFILAKTYKĄ W DUSZPASTERSTWIE POZAPARAFIALNYM

8.1. Zakres szkoleń dotyczących ochrony dzieci

- wszyscy duszpasterze, animatorzy, liderzy wspólnoty i wolontariusze:
 - otrzymują potrzebną im wiedzę o standardach przyjętych i obowiązujących w danym duszpasterstwie, procedurach związanych z in-terwencją i zgłoszeniem;
 - w sytuacji, gdy w duszpasterstwie zasady lub procedury ulegają zmianie lub uzupełnieniu, należy je przedstawić aktualnie zaangażowanym w pracę duszpasterstwa osobom.
- duszpasterze, animatorzy i liderzy wspólnoty oraz wolontariusze pełniący funkcje wychowawcze lub formacyjne dodatkowo:
 - otrzymują potrzebną im wiedzę dotyczącą:
 - ▶ rodzajów przemocy (w tym przemocy rówieśniczej);
 - ▶ rozpoznawania oznak przemocy (w tym wykorzystania seksualnego);
 - ▶ strategii działania sprawców przemocy (w tym przemocy seksualnej);
 - ▶ rozmowy z dzieckiem na temat krzywdy;
 - ▶ rozmowy z dorosłymi (gdy ktoś pracuje z grupą dorosłych);
 - ▶ zagrożeń i ochrony przed szkodliwymi treściami w Internecie;
 - ▶ innych zaleceń obowiązujących w danym duszpasterstwie;
 - ▶ zachęamy do korzystania z pomocy szkoleń e-learningowych przygotowanych przez Centrum Ochrony Dziecka dla dorosłych i młodych liderów zakończonych egzaminem i certyfikatem.

- Osoby odpowiedzialne za prewencję w danym duszpasterstwie:
 - poza wiedzą z wyżej wskazanych zagadnień, powinny także mieć wiedzę na temat:
 - ▶ budowania systemu prewencji zgodnego z wymogami Kościoła i ustaw państwowych (aktualnie Ustawa Kamilka, ustawa z dnia 13 maja 2016 r. o przeciwdziałaniu zagrożeniom przestępczością na tle seksualnym i ochronie małoletnich oraz Krajowy Plan Przeciwdziałania Przestępczości Przeciwko Wolności Seksualnej i Obyczajności na Szkodę Osób Małoletnich na lata 2023-2026);
 - ▶ podstawowych procedur prawnych (kanonicznych i przewidzianych przez Kodeks karny);
 - ▶ czynników ryzyka i czynników ochronnych;
 - ▶ funkcjonowania w środowisku lokalnym placówek pomocowych;
 - ▶ a także wiedzę na temat procedur ustalonych dla danej placówki.
 - za szkolenie tych osób odpowiada osoba odpowiedzialna za prewencję w danym duszpasterstwie;
 - każda osoba przed wyznaczeniem jej na odpowiedzialną za prewencję w danym duszpasterstwie powinna przejść szkolenie z ww. tematów.

STANDARD 9

ZAPEWNIENIE JAKOŚCI W ZAKRESIE PREWENCJI I CIĄGŁOŚĆ DZIAŁAŃ (*FOLLOW UP*)

Dokumenty w duszpasterstwie pozaparafialnym aktualizowane są przez odpowiedzialnych w danym duszpasterstwie i oceniane przez odpowiedzialnych w diecezji/zakonie.

ZAŁĄCZNIK 1

OŚWIADCZENIE O KRAJACH ZAMIESZKANIA W CIĄGU OSTATNICH 20 LAT, INNYCH NIŻ RZECZYPOSPOLITA POLSKA

OŚWIADCZENIE

w trybie art. 21 ustawy z dnia 13 maja 2016 r. o przeciwdziałaniu zagrożeniom przestępczością na tle seksualnym i ochronie małoletnich (Dz. U. z 2024 r. poz. 560)

Ja, niżej podpisany/a, oświadczam, że:

1. Posiadam obywatelstwo innego państwa niż Rzeczypospolita Polska: tak/nie*.
2. Jeśli odpowiedź brzmi „tak”, to proszę wpisać państwo.....
3. W ciągu ostatnich 20 lat zamieszkiwałem/nie zamieszkiwałem w innych państwach*.
4. Proszę wpisać państwo/państwa:

.....
.....

5. Do oświadczenia załączam informację z rejestru karnego tego/tych państw uzyskiwaną do celów działalności zawodowej lub wolontariackiej związanej z kontaktem z dziećmi: tak/nie*.
6. Do oświadczenia załączam informację z rejestru karnego tego/tych państw, gdyż państwo to nie przewiduje wydawania informacji do celów działalności zawodowej lub wolontariackiej związanej z kontaktami z dziećmi: tak/nie*.
7. Oświadczam, że prawo państwa nie przewiduje sporządzenia informacji z rejestru karnego: tak/nie*.
8. Oświadczam, że w państwie nie prowadzi się rejestru karnego: tak/nie*.
9. Oświadczam, że nie byłem prawomocnie skazany w państwie..... za czyny zabronione odpowiadające przestępstwom określonym w rozdziale XIX i XXV Kodeksu karnego, w art. 189a i art. 207 Kodeksu karnego oraz w ustawie z dnia 29 lipca 2005 r. o przeciwdziałaniu narkomanii oraz nie wydano wobec mnie innego orzeczenia, w którym stwierdzono, iż dopuściłem się takich czynów zabronionych, oraz nie ma obowiązku wynikającego z orzeczenia sądu, innego uprawnionego organu lub ustawy stosowania się do zakazu zajmowania wszelkich lub określonych stanowisk, wykonywania wszelkich lub określonych zawodów albo działalności, związanych z wychowaniem, edukacją, wypoczynkiem, leczeniem, świadczeniem

porad psychologicznych, rozwojem duchowym, uprawianiem sportu lub realizacją innych zainteresowań przez dzieci, lub z opieką nad nimi.

10. Oświadczam, że jestem świadomy, że składając ww. oświadczenia, podlegam odpowiedzialności karnej w trybie art. 233 Kodeksu karnego, to jest odpowiedzialności karnej za złożenie fałszywego oświadczenia**.

.....
miejsowość, data

.....
imię i nazwisko (czytelny podpis)

* niepotrzebne skreślić

** art. 233 k.k. [fałszywe zeznania]

§ 1. Kto, składając zeznanie mające służyć za dowód w postępowaniu sądowym lub w innym postępowaniu prowadzonym na podstawie ustawy, zeznaje nieprawdę lub zataja prawdę, podlega karze pozbawienia wolności od 6 miesięcy do lat 8.

§ 1a. Jeżeli sprawca czynu określonego w § 1 zeznaje nieprawdę lub zataja prawdę z obawy przed odpowiedzialnością karną grożącą jemu samemu lub jego najbliższemu, podlega karze pozbawienia wolności od 3 miesięcy do lat 5.

§ 2. Warunkiem odpowiedzialności jest, aby przyjmujący zeznanie, działając w zakresie swoich uprawnień, uprzedził zeznającego o odpowiedzialności karnej za fałszywe zeznanie lub odebrał od niego przyrzeczenie.

§ 3. Nie podlega karze za czyn określony w § 1a, kto składa fałszywe zeznanie, nie wiedząc o prawie odmowy zeznania lub odpowiedzi na pytania.

§ 4. Kto, jako biegły, rzeczoznawca lub tłumacz, przedstawia fałszywą opinię, ekspertyzę lub tłumaczenie mające służyć za dowód w postępowaniu określonym w § 1, podlega karze pozbawienia wolności od roku do lat 10.

§ 4a. Jeżeli sprawca czynu określonego w § 4 działa nieumyślnie, narażając na istotną szkodę interes publiczny, podlega karze pozbawienia wolności do lat 3.

§ 5. Sąd może zastosować nadzwyczajne złagodzenie kary, a nawet odstąpić od jej wymierzenia, jeżeli:

1) fałszywe zeznanie, opinia, ekspertyza lub tłumaczenie dotyczy okoliczności niemogących mieć wpływu na rozstrzygnięcie sprawy,

2) sprawca dobrowolnie sprostuje fałszywe zeznanie, opinię, ekspertyzę lub tłumaczenie, zanim nastąpi, chociażby nieprawomocne, rozstrzygnięcie sprawy.

§ 6. Przepisy § 1-3 oraz 5 stosuje się odpowiednio do osoby, która składa fałszywe oświadczenie, jeżeli przepis ustawy przewiduje możliwość odebrania oświadczenia pod rygorem odpowiedzialności karnej.

ZAŁĄCZNIK 2
OŚWIADCZENIE O ZAPOZNANIU SIĘ Z POLITYKĄ OCHRONY
DZIECI I ZOBOWIĄZANIU DO JEJ PRZESTRZEGANIA

OŚWIADCZENIE

w trybie art. 21 ustawy z dnia 13 maja 2016 r. o przeciwdziałaniu zagrożeniom przestępczością na tle seksualnym i ochronie małoletnich (Dz. U. z 2024 r. poz. 560).

Ja, niżej podpisana/y, oświadczam, że:

1. zapoznałam/zapoznałem się z treścią dokumentu pn. „Standardy ochrony małoletnich” obowiązującego na 46. Przemyskiej Pieszej Pielgrzymce na Jasną Górę;
2. jestem świadoma/świadomy odpowiedzialności karnej w trybie art. 233 Kodeksu karnego, to jest odpowiedzialności karnej za złożenie fałszywego oświadczenia**.

.....
miejsowość, data

.....
imię i nazwisko (czytelny podpis)

* dotyczy osób pełnoletnich

** art. 233 k.k. [fałszywe zeznania]

§ 1. Kto, składając zeznanie mające służyć za dowód w postępowaniu sądowym lub w innym postępowaniu prowadzonym na podstawie ustawy, zeznaje nieprawdę lub zataja prawdę, podlega karze pozbawienia wolności od 6 miesięcy do lat 8.

§ 1a. Jeżeli sprawca czynu określonego w § 1 zeznaje nieprawdę lub zataja prawdę z obawy przed odpowiedzialnością karną grożącą jemu samemu lub jego najbliższemu, podlega karze pozbawienia wolności od 3 miesięcy do lat 5.

§ 2. Warunkiem odpowiedzialności jest, aby przyjmujący zeznanie, działając w zakresie swoich uprawnień, uprzedził zeznającego o odpowiedzialności karnej za fałszywe zeznanie lub odebrał od niego przyrzeczenie.

§ 3. Nie podlega karze za czyn określony w § 1a, kto składa fałszywe zeznanie, nie wiedząc o prawie odmowy zeznania lub odpowiedzi na pytania.

§ 4. Kto, jako biegły, rzeczoznawca lub tłumacz, przedstawia fałszywą opinię, ekspertyzę lub tłumaczenie mające służyć za dowód w postępowaniu określonym w § 1, podlega karze pozbawienia wolności od roku do lat 10.

§ 4a. Jeżeli sprawca czynu określonego w § 4 działa nieumyślnie, narażając na istotną szkodę interes publiczny, podlega karze pozbawienia wolności do lat 3.

§ 5. Sąd może zastosować nadzwyczajne złagodzenie kary, a nawet odstąpić od jej wymierzenia, jeżeli:

1) fałszywe zeznanie, opinia, ekspertyza lub tłumaczenie dotyczy okoliczności niemogących mieć wpływu na rozstrzygnięcie sprawy,

2) sprawca dobrowolnie sprostuje fałszywe zeznanie, opinię, ekspertyzę lub tłumaczenie, zanim nastąpi, chociażby nieprawomocne, rozstrzygnięcie sprawy.

§ 6. Przepisy § 1-3 oraz 5 stosuje się odpowiednio do osoby, która składa fałszywe oświadczenie, jeżeli przepis ustawy przewiduje możliwość odebrania oświadczenia pod rygorem odpowiedzialności karnej.

ZAŁĄCZNIK 3
OŚWIADCZENIE DOTYCZĄCE NIEKARALNOŚCI ZA
PRZESTĘPSTWA NA SZKODĘ DZIECI

Oświadczenie o niekaralności

Ja,.....

(imię i nazwisko)

legitymujący(-a) się dowodem osobistym/paszportem o nr
oświadczam, że nie byłem(-am) skazany(-a) za przestępstwo przeciwko wolności seksualnej i obyczajności oraz przestępstwa z użyciem przemocy na szkodę dziecka i nie toczy się przeciwko mnie żadne postępowanie karne ani dyscyplinarne w tym zakresie. Oświadczam, że jestem świadomy(-a) konsekwencji złożenia nieprawdziwego oświadczenia.

.....
miejsowość, data

.....
imię i nazwisko (czytelny podpis)

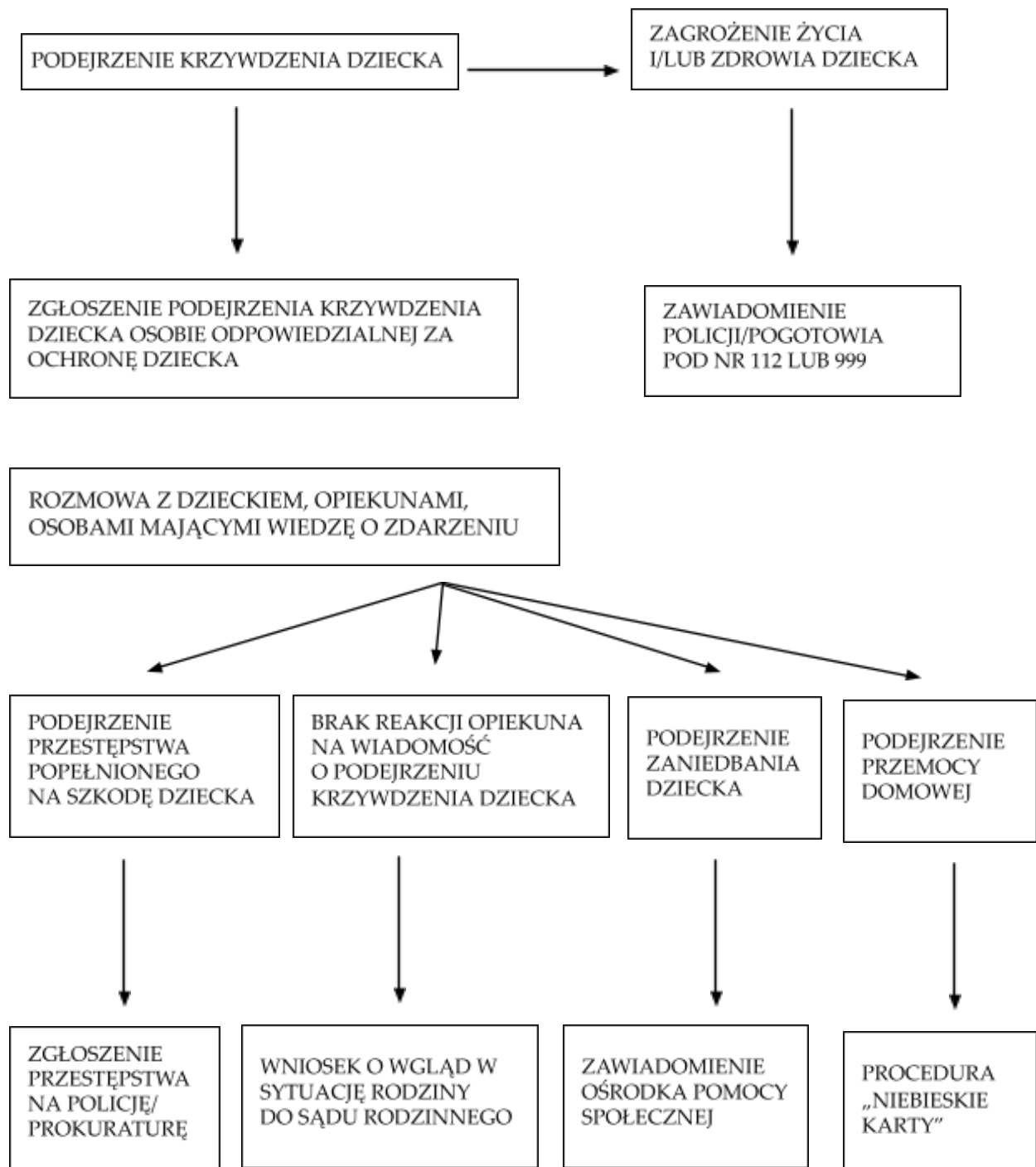
ZAŁĄCZNIK 4 KARTA INTERWENCJI

1. Imię i nazwisko dziecka		
2. Przyczyna interwencji (forma krzywdzenia)		
3. Osoba zawiadamiająca o podejrzeniu krzywdzenia		
4. Opis podjętych działań	Data	Działanie
5. Spotkania z opiekunami dziecka	Data	Opis spotkania
6. Forma podjętej interwencji (zakreślić właściwe)	<ul style="list-style-type: none"> • Zawiadomienie o podejrzeniu popełnienia przestępstwa. • Wniosek o wgląd w sytuację dziecka/rodziny. • Inny rodzaj interwencji. Jaki? 	
7. Dane dotyczące interwencji (nazwa organu, do którego zgłoszono interwencję) i data interwencji		
8. Wyniki interwencji: działania organów wymiaru sprawiedliwości, jeśli placówka uzyskała informację o wynikach/ działaniach rodziców	Data	Działanie

ZAŁĄCZNIK 5

SCHEMATY PROCEDUR INTERWENCJI

SCHEMAT INTERWENCJI – KRZYWDZENIE ZE STRONY OPIEKUNA



SCHEMAT INTERWENCJI – KRZYWDZENIE ZE STRONY CZŁONKA PERSONELU



SCHEMAT INTERWENCJI – KRZYWDZENIE RÓWIEŚNICZE

